

N°6

DÉC. 2019  
JANV. 2021

COMMUNAUTÉ DE COMMUNES  
**HAUT-CHABLAIS**

# mag

ÉDITION SPÉCIALE

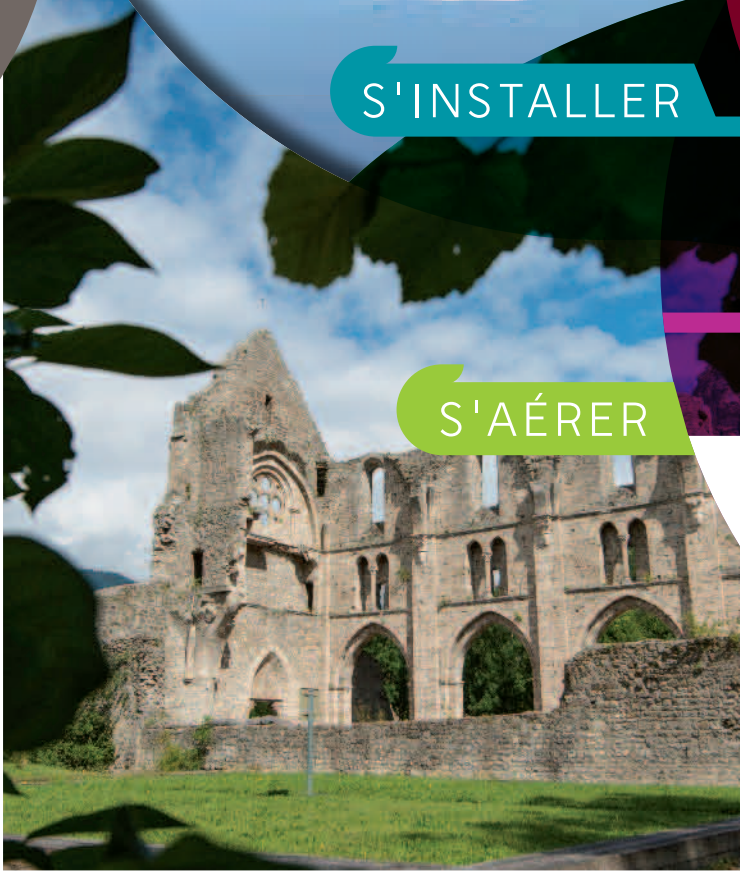


AMÉNAGER



S'INSTALLER

S'IMPLANTER



S'AÉRER

Mieux connaître  
la Communauté  
de Communes  
du Haut-Chablais

N°6

DÉC. 2019  
JANV. 2021

COMMUNAUTÉ DE COMMUNES  
**HAUT-CHABLAIS**

# mag

ÉDITION SPÉCIALE

## QUE FAIT LA CCHC ?

**AMÉNAGER** P.06



**S'INSTALLER** P.07



**S'IMPLANTER** P.10



**S'AÉRER** P.12



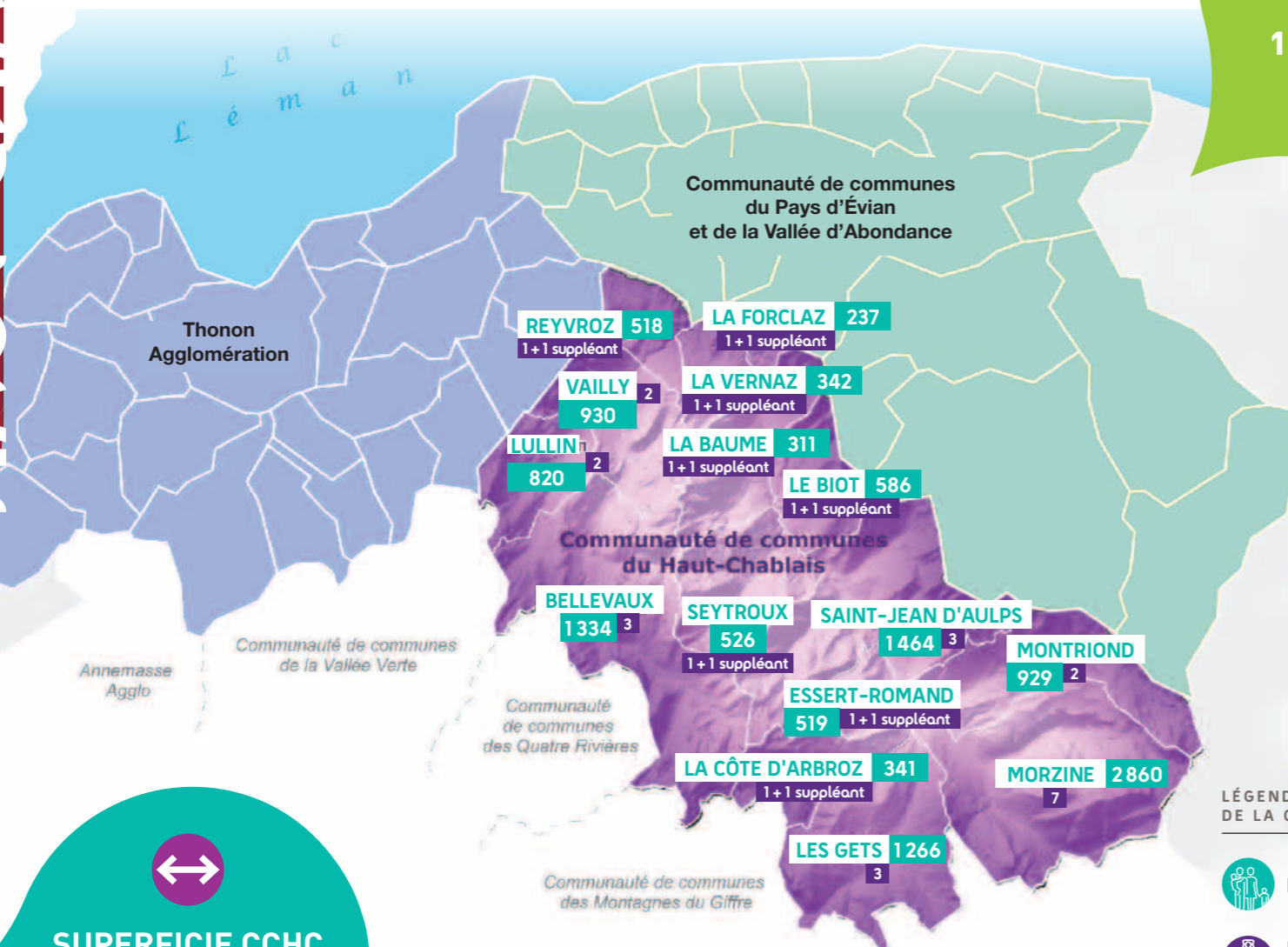
# COMMUNAUTÉ DE COMMUNES HAUT-CHABLAIS

La Communauté de Communes du Haut-Chablais est ainsi nommée depuis le 1<sup>er</sup> janvier 2014. Elle est issue de la Communauté de Communes de la Vallée d'Aulps créée, par arrêté préfectoral, le 22 décembre 1994. L'intercommunalité regroupait alors 9 communes de la Vallée d'Aulps : La Baume, Le Biot, La Côte d'Arbroz, Essert-Romand, La Forclaz, Montriond, Saint-Jean d'Aulps, Seytroux, La Vernaz.

En application de la loi du 16 décembre 2010 relative au renforcement des

structures intercommunales, elle a été élargie, par arrêté préfectoral du 22 avril 2013, à 6 autres communes : 2 dans la suite de la Vallée d'Aulps : Les Gets et Morzine-Avoriaz, et 4 en Vallée du Brevon : Bellevaux, Lullin, Reyvroz, Vailly.

Constituée ainsi des 2 vallées, les élus communautaires ont souhaité modifier le nom de la collectivité en Communauté de Communes du Haut-Chablais, dont l'acronyme est CCHC, afin de mieux représenter le territoire



**SUPERFICIE CCHC**  
**309 km<sup>2</sup>**  
de 470 m à 2490 m

**DÉMOGRAPHIE CCHC**  
**12 848 habitants**  
en 2019

**12 983 habitants**  
en 2020  
(+135)

LÉGENDE  
DE LA CARTE

- Nombre d'habitants
- Nombre de siège au conseil communautaire

## L'ORGANISATION POLITIQUE DE LA CCHC

**LE HAUT-CHABLAIS EST DIRIGÉ PAR 30 CONSEILLERS ET CONSEILLÈRES COMMUNAUTAIRES + 8 SUPPLÉANTS, REPRÉSENTANT LES 15 COMMUNES DU TERRITOIRE ET ISSUS DES CONSEILS MUNICIPAUX.**

### LE CONSEIL COMMUNAUTAIRE

La Communauté de Communes du Haut-Chablais est administrée par un organe délibérant, le Conseil Communautaire. Le CONSEIL est composé de 30 membres titulaires et 8 suppléants. Il définit l'orientation générale suivie par la CCHC, délibère sur les affaires courantes importantes, les projets et les actes juridiques majeurs (*achats fonciers, marchés publics...*). Il se réunit 1 fois par mois.



### LE BUREAU COMMUNAUTAIRE

Le Bureau est composé du Président et des Vice-Présidents. Il est l'autorité exécutive de l'intercommunalité et a pour principale mission de définir les orientations et projets de la collectivité qui seront ensuite présentés au Conseil communautaire. Il se réunit toutes les semaines.

### LES COMMISSIONS

La CCHC dispose aussi de plusieurs commissions thématiques. Il s'agit de groupes de travail chargés de débattre sur des actions à mener ou projets à mettre en œuvre, et soumis au Bureau puis au Conseil. Ces commissions sont composées d'élue(s) communautaires et/ou communaux et de techniciens référents. La CCHC dispose également d'une Commission d'Appel d'Offres (CAO) obligatoire pour l'instruction des marchés publics formalisés (*au-delà d'un certain montant*).

**5 873**  
EMPLOIS

**85 942** LITS  
TOURISTIQUES

**3 206** ÉTABLISSEMENTS  
MARCHANDS

**199** EXPLOITANTS  
AGRICOLÉS



# QUE FAIT LA CCHC ?

Ment lam qui autame autaspe rissum est renis quia cus ad que doluptae eum, sequiat enimintota nime voluptatur modi omniatius expelia dolupta ssinciaPerumendestis quamet as repro eressequam veliquiam ut hillab il ipsumque repudic iisquas es aut ationsed eates simi, vid ma as deliat fugiate mporepudis es repererit dolecearupta susa ipsunt ium nus, ne aperibus.Xeritaepudae pa delibus, quam, con perum



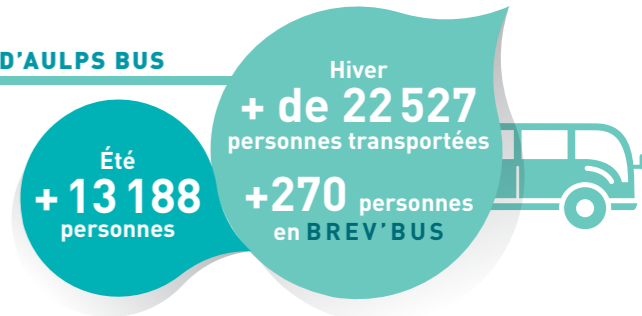
# S'installer

## MOBILITÉ ET TRANSPORTS PUBLICS

Uda dolores tiossime cum nost, sunt quaturi sinctur iaturion et invendae. Ovit aut et ommolori ut qui quamus quae santus sitas abo. Ovit aut et ommolori ut qui quamus quae santus sitas abo.

- Organisation et gestion du transport scolaire.
- Organisation et gestion des transports non urbains inter-stations et inter-villages (Balad'Aulps Bus et Brev'Bus).

## BALAD'AULPS BUS



# Aménager

## URBANISME

Uda dolores tiossime cum nost, sunt quaturi sinctur iaturion et invendae. Ovit aut et ommolori ut qui quamus quae santusa voles sitas abo.

- Élaboration du **Plan Local d'Urbanisme Intercommunal-Habitat** (PLUi-H). Arrêt le 20 février 2020; en attente des remarques de l'État avant un éventuel nouvel arrêt prenant en compte ces remarques.



- Instruction des Autorisations d'Urbanisme des communes (permis de construire, autorisation de travaux) par convention pour 13 communes.

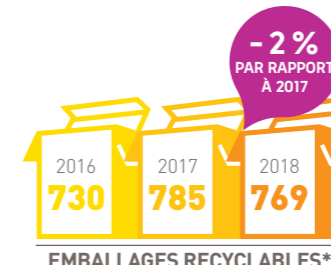
## DÉCHETS

Uda dolores tiossime cum nost, sunt quaturi sinctur iaturion et invendae. Ovit aut et ommolori ut qui quamus quae santus sitas abo.

- Collecte des ordures ménagères, des emballages recyclables et du verre recyclable.
- Aménagement et gestion des Points d'Apport Volontaire dernièrement déployés sur les communes de la Vallée du Brevon (2016).
- Modernisation des déchèteries.
- Acquisition de matériel comme par exemple un nouvel engin à Avoriaz (décembre 2019).

**4 communes = 15 PAV**  
2 à Reyvroz,  
3 à Lullin,  
4 à Vailly,  
6 à Bellevaux

**93 conteneurs semi-enterrés**  
46 pour les ordures ménagères,  
29 pour le tri  
18 pour le verre recyclable



\* Déchets collectés en tonnes



- Extension de la gare d'accueil d'Avoriaz et modernisation des ascenseurs.
- Gestion d'un système d'informations en temps réel.

- Pose, dépôt et entretien du balisage cycliste des cols et montées remarquables du territoire.
- Rédaction du Plan Cyclable Haut-Chablais.
- Installation de bornes « Cyclo » aux cols.
- Projet de création de la voie verte « Les Gets-Morzine ».



## ACTION SOCIALE

Uda dolores tiossime cum nost, sunt quatari sintur iaturion et invendae. Ovit aut et ommolori ut qui quamus quae santus sitas abo. Horudesu spicaes is.

### PETITE ENFANCE

→ Organisation, gestion et animation du Relais d'Assistants Maternels (RAM) à l'espace petite enfance au Biot.

- Un lieu ressources et de formation pour les professionnels.
- Un lieu d'écoute et de soutien à la parentalité pour les familles.



+ de 3 M€ d'investissement pour l'accueil des tout-petits (0-3 ans)

1 920 000 € de la CCHC et des collectivités partenaires pour les crèches d'Avoriaz et de Vailly

→ Financement, gestion, aménagement et animation du réseau des crèches.

- Reconstruction des crèches d'Avoriaz (2017-2018) et de Vailly (2018-2019).
- Depuis 2014, co-financement des crèches associatives soit plus de 400 000 € en moyenne de subventions chaque année.

Actions spécifiques sur la parentalité avec À HAUTEUR DE PARENTS & À HAUTEUR D'ENFANTS

#### DEPUIS 2017

- Des rencontres entre familles et professionnels pour apprendre et s'enrichir, pour échanger et s'informer.
- Des temps de rencontres festifs et joyeux.
- Des animations pour les écoles.

65 ASSISTANTS MATERNELS EN HAUT-CHABLAIS

5 CRÈCHES ASSOCIATIVES ET 103 BERCEAUX



## SANTÉ

→ Création et gestion de deux Maisons de Santé Pluriprofessionnelles labellisées par l'Agence Régionale de Santé.

- Partenariat et coordination avec les acteurs sanitaires locaux (professionnels de santé, ADMR, EHPAD) et régionaux (ARS, CPAM...).

- Étude sur les besoins des personnes âgées.
- Étude sur les possibilités de créer un contrat local de santé avec l'ARS validé par les élus en nov. 2019.



Une maison de santé à Saint-Jean d'Aulps pour la Vallée d'Aulps (2012-2014) et une à Lullin pour la Vallée du Brevon (2019-2020) avec respectivement 14 et 10 professionnels de santé installés et l'accueil d'internes en médecine générale, de stagiaires infirmières...

+ DE 1,3 M€ D'INVESTISSEMENT DEPUIS 20XX POUR ASSURER LA CONTINUITÉ DES SOINS ET LA PÉRENNITÉ DE L'OFFRE DE SOINS SUR LE TERRITOIRE

## FRANCE SERVICES DU HAUT-CHABLAIS

2 antennes sur le territoire  
→ 1 à Montriond  
→ 1 à Vailly



→ Accueil des citoyens pour les aider dans leurs démarches administratives courantes : CAF, impôts, carte grise...

→ Permanences d'organismes : assistante sociale, Mission Locale Jeunes, Agence économique du Chablais, Pôle Emploi...

→ Permanences du Point d'Accueil des Saisonniers.

## ÉQUIPEMENTS SPORTIFS

Uda dolores tiossime cum nost, sunt quatari sintur iaturion et invendae. Ovit aut et ommolori ut qui quamus quae santus sitas abo. Horudesu spicaes is.



→ Aménagement, entretien et gestion des terrains de football et de leurs vestiaires.

- Réfection complète de la pelouse et restructuration des vestiaires de Reyvroz (2017).
- Restructuration du complexe de football (terrain synthétique et terrain en herbe) à Montriond (2018).
- Réfection complète de l'éclairage du stade de Bellevaux (2019-2020).

→ Création, aménagement, gestion et entretien des gymnases d'intérêt communautaire.

- Réhabilitation de la piste d'athlétisme et réfection des murs extérieurs (peinture) à Saint-Jean d'Aulps (2019-2020)
- Études pour la construction d'un futur gymnase du Brevon (2019-2020) à Bellevaux.



ET AUSSI LES RANDONNÉES Voir page 16.

## VOIRIE COMMUNAUTAIRE

Uda dolores tiossime cum nost, sunt quatari sintur iaturion et invendae. Ovit aut et ommolori ut qui quamus quae santus sitas abo. Horudesu spicaes is.

→ Aménagement, réfection et entretien des voiries communales revêtues, de leurs dépendances et des ouvrages d'art.

→ Entretien des réseaux d'eaux pluviales, signalétique de police, équipements de sécurité, voies départementales situées en agglomération.

→ Acquisition de sel de déneigement.

→ Création de voies nouvelles desservant des zones d'activités communautaires.



Investissements : remorque plateau 8 tonnes et minipelle 5 tonnes (2018).

### REYVROZ

- Aménagement de l'aire des Points d'Apport Volontaire (2017) et enrobé vers le Pré (2019).

### SAINT-JEAN D'AULPS

- Réfection de la route Le Nantet (2017) et enrobé parking sous Saint-Jean et Saint-Jean station (2019).

### VAILLY

- Aménagement de l'aire de contournement Points d'Apport Volontaire (2017) et enrobé chemin de l'École (2019).

### LES GETS

- Reconstruction du pont de la Pierre (2017).
- Enrobé routes des Chavannes, des Bourmeaux (2019).

### LA CÔTE D'ARBROZ

- Enrobé route des Avorzis (2018).

### LA VERNAZ

- Aménagement de la route du Bommély (2018).

### ESSERT-ROMAND

- Reprise d'une traversée d'eau pluviale à La Touvière et enrobé chemin des combes (2018).

### BELLEVAUX

- Travaux de terrassement route Les Mouilles (2017) et enrobé route des Tannes (2019).

### LE BIOT

- Réfection de l'enrobé route Napoléon (2017).

### LA BAUME

- Réfection de la couche de surface à La Dimerie (2017-2018).

### LA FORCLAZ

- Parking Pombourg (2019) et réfection du réseau d'eau pluviale sur la route (2017).

### LULLIN

- Réfection de la couche de surface de la montée du col des Arces (2018).

### SEYTRoux

- Réfection partielle route Malaliutaz (2017) et enrobé montée Malaliutaz, Jumbaz, Montriond (2018).

### MONTRIOND

- Réfection du réseau d'eaux pluviales (au Pas et route du Beveret) et aussi enrobé du parking du cimetière (2017-2019).

### MORZINE

- Eaux pluviales secteur Le Char et enrobé Chenalette (2019).

# S'implanter

## DÉVELOPPEMENT ÉCONOMIQUE

Uda dolores tiossime cum nost, sunt quaturi sinctur iaturion et invendae. Ovit aut et ommolori ut qui quamus quae santus sitas abo. Horudesu spicaes is.

### ZONES D'ACTIVITÉS

→ Aménagement, gestion et commercialisation des Zones d'Activités Économiques.

- Aménagement de la zone d'activités du Vernay Bron à Saint-Jean d'Aulps; création d'un rond-point et d'une contre-allée [2020-2021].
- Création de la zone Moulin Dessailly à Lullin. Travaux prévus en 2022 après approbation du PLUi-H.

- Aménagement de la zone de Richebourg au Biot [acquisition des terrains en cours.
- Extension de la zone des Plagnettes à Essert-Romand [acquisition des terrains.
- Restructuration de la zone des Lanches aux Gets [en projet].

### COMMERCES

- Réalisation d'un schéma commercial.
- Soutien au développement des commerces (Schéma commercial).
- Mise en place d'une charte des enseignes et des devantures commerciales.



### AUTRES ACTIONS ÉCONOMIQUES

- Participation financière au forum de l'économie circulaire en Chablais (automne 2021).
- Soutien aux entreprises via l'adhésion à l'Agence Économique du Chablais et Initiative Chablais.
- Partenaire de la Pépinière d'Entreprises.
- Partenaire du Centre de Ressources et d'Innovation du Chablais.

## POLITIQUE SAISONNIÈRE

Uda dolores tiossime cum nost, sunt quaturi sinctur iaturion et invendae. Ovit aut et ommolori ut qui quamus quae santus sitas.

→ Étude, mise en place et financement de toutes les actions menées en direction des travailleurs saisonniers.

- Aires d'accueil, Point Accueil.
- Mise en place de la Cellule Logements avec extension 2019-2022.

→ Soutien par convention des projets privés en faveur de la création de logements saisonniers au titre du Plan Montagne.

- Utilisation des campings de La Baume pour loger des saisonniers en habitat mobile [35 emplacements pour 40 à 45 saisonniers].
- Acquisition du centre de la ville de Chelles à Saint-Jean d'Aulps.

HIVER 2019-2020  
**24 PERSONNELS LOGÉS**



## OFFICES DE TOURISME

Financement des 2 Offices de Tourisme intercommunaux (Vallée d'Aulps et Alpes du Léman). Les communes de Morzine-Avoriaz et des Gets ont souhaité, en temps que stations touristiques, conserver le financement et la gestion de leur Office de Tourisme.



## AGRICULTURE

Uda dolores tiossime cum nost, sunt quaturi sinctur iaturion et invendae. Ovit aut et ommolori ut qui quamus quae santus sitas abo. Horudesu spicaes is.

→ Animation du Plan Pastoral Territorial du Roc d'Enfer (PPT) pour le financement de travaux d'alpage (piste, alpage, logement de berger, eau, contention, débroussaillage, structuration forestière, pédagogie).

→ Animation du Plan Agro Environnemental et Climatique du Chablais (PAEC) pour le financement des actions environnementales des exploitants agricoles en alpage.

→ Animation foncière agricole afin de renforcer le lien entre collectivités, propriétaires fonciers et exploitants agricoles.

→ Gestion de la ferme intercommunale de l'Abbaye à Saint-Jean d'Aulps.

La CCHC s'engage financièrement sur 25% d'aides directes aux agriculteurs depuis 2017, soit :  
**851 000 € D'AIDES ENTRE 2015 ET 2021**

DEPUIS 2012, 81 PROJETS D'AMÉLIORATION DES ALPAGES FINANCÉS PAR LE PPT

PRÈS DE **1,5 M€** INVESTI SUR LES ALPAGES ENTRE 2012 ET 2020 (PPT)

2019-2024 : UNE DEMANDE DE PRÈS DE 1 M€ DE TRAVAUX EN ALPAGE AUPRÈS DE LA RÉGION AUVERGNE-RHÔNE-ALPES ET DE L'EUROPE

## AGROTOUTISME

Uda dolores tiossime cum nost, sunt quaturi sinctur iaturion et invendae. Ovit aut et ommolori ut qui quamus quae santus sitas abo. Horudesu spicaes is. Udnost, iaturion.

→ Création de la Route Terroir et Savoir-Faire du Haut-Chablais (2018) et de sa signalisation.

→ Création du site web de vente en ligne des produits RTSF (2020).

[www.panierterroirsavoirfaire.fr](http://www.panierterroirsavoirfaire.fr)



## FÔRET

→ Réalisation de 5 schémas de desserte forestière sur les secteurs :

- Montriond.
- Morzine (Nyon, Pléney, Les Chavannes)
- Saint-Jean d'Aulps et Seytroux (Col de l'Écuille, Mont Brion, Nantaux).
- La Vernaz - La Baume - Seytroux (Rocher de la Garde, Pointe du Paradis).
- Roc d'Enfer.

DÉCOUVRIR ET PRÉSERVER

PROTECTION ET MISE EN VALEUR DE L'ENVIRONNEMENT

Uda dolores tiossime cum nost, sunt quaturi sinctur iaturion et invendae. Ovit aut et ommolori ut qui quamus quae santus sitas abo. Horudesu spicaes is. Ovit aut et ommolori ut qui quamus quae santus sitas abo. Horudesu spicaes is.

ZONE NATURA 2000 DU ROC D'ENFER

La CCHC est structure porteuse pour gérer le site :

- Inventaire, suivi et protection des espèces vulnérables.
  - Installation d'une zone refuge du Tétraz-lyre vers le col de l'Encrenaz à La Côte d'Arbroz.
- Éducation à l'environnement des scolaires et du grand public (sorties scolaires Natura 2000).

- Formations des professionnels.
- Plan de circulation, étude de fréquentation.
- Évaluation d'incidence des projets sur la biodiversité du massif.
- Partenariat avec les événements sportifs pour réduire les impacts sur la biodiversité.
- Financement et accompagnement des actions environnementales des propriétaires forestiers.
- Projet de Contrat de Territoire Espaces Naturels sensibles avec le CD 74.



LE SITE NATURA 2000 DU ROC D'ENFER A ÉTÉ CHOISI POUR ÊTRE SITE PILOTE

ZONES NATURA 2000 DU PLATEAU DE LOEX ET DU HAUT-GIFFRE

- Financement de la structure porteuse.

GEMAPI

Gestion des Milieux Aquatiques et Prévention des Inondations.

- Financement de l'entretien des cours d'eau.
- Financement des dispositifs d'urgence (inondations).
- Travaux de sécurisation du torrent des Encoches à Morzine [2018-2019].
- Opération de restauration du cours d'eau [Vernay-Bron - La Vignette - Les Dérêches] 2020-2022.
- Opération de restauration du torrent La Follaz à Lullin [2021-2022].
- Zones humides aux Gets [2019-2021].



SENTIERS

Uda dolores tiossime cum nost, sunt quaturi sinctur iaturion et invendae. Ovit aut et ommolori ut qui quamus quae santus sitas.

RANDO

- Entretien, réhabilitation et/ou aménagement du réseau des balades et des sentiers thématiques : L'Appel de la Montagne à Bellevaux, Ombres sur l'Alpage à Lullin, du Renard à Morzine, dessin à La Vernaz, et Seytroux à la Loups à Seytroux.



DÉVELOPPEMENT DU SERVICE « SENTIERS » EN 2021 POUR AMÉLIORER LA QUALITÉ DES SERVICES PROPOSÉS.



CYCLO

- Balisage des cols.



DOMAINE DE DÉCOUVERTE DE LA VALLÉE D'AULPS

- Aménagement, gestion et promotion du Domaine de Découverte de l'Abbaye d'Aulps.
  - Mise en place de la réalité augmentée [2018], de l'éclairage du chemin d'accès [2019].
  - Réfection du jardin monastique [2017-2019].
  - Rénovation des 2 salles pédagogiques [2016-2018].

CULTURE

Uda dolores tiossime cum nost, sunt quaturi sinctur iaturion et invendae. Ovit aut et ommolori ut qui quamus quae santus sitas. Uda dolores tiossime cum nost, sunt quaturi sinctur iaturion et invendae. Anto quaturi sinctur iaturion et invendae.

- Réfection de l'exposition permanente [2020].
- Réfection du mur du cloître [2019].
- Renouveau de l'exposition temporaire [chaque année].
- Organisation des manifestations
  - Fête du Miel, Rencontre des Brasseries artisanales, Journées Européennes du Patrimoine, fête de la Science, marché monastique, festival du Conte

MUSÉE DE LA MUSIQUE MÉCANIQUE AUX GETS, MUSÉE DE LA BELLE VALLÉE ET MUSÉE DE LA FAUNE À BELLEVAUX

- Aménagement, promotion et financement des sites culturels.



- MUSÉES DE BELLEVAUX Réaménagement des boutiques avec vitrines et nouvelle décoration [2018].
- MUSÉE DE LA MUSIQUE MÉCANIQUE AUX GETS Création d'une liaison couverte sur le bâtiment de la Reposance [2020-2021] et financement du festival international de la Musique Mécanique.



MANIFESTATIONS CULTURELLES

- Financements.
  - Chemins de traverse, festival de la Musique Mécanique.

BIBLIOTHÈQUES

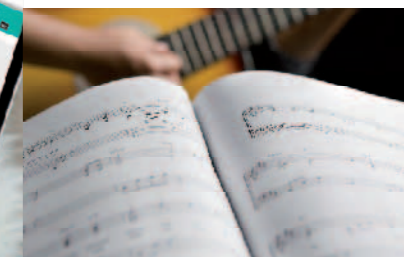
- Organisation, gestion, promotion et animation du Réseau des Bibliothèques.
  - Le réseau de 12 bibliothèques.
  - Création et lancement du site internet Portail du Réseau bibliothèques. [hautchablais.fr](http://hautchablais.fr)
  - Mise en place d'une carte lecteur unique dans 11 bibliothèques à l'exception de Morzine qui intègre la carte unique le 1<sup>er</sup> mars 2020.



1977 CARTES LECTEURS ACTIVES

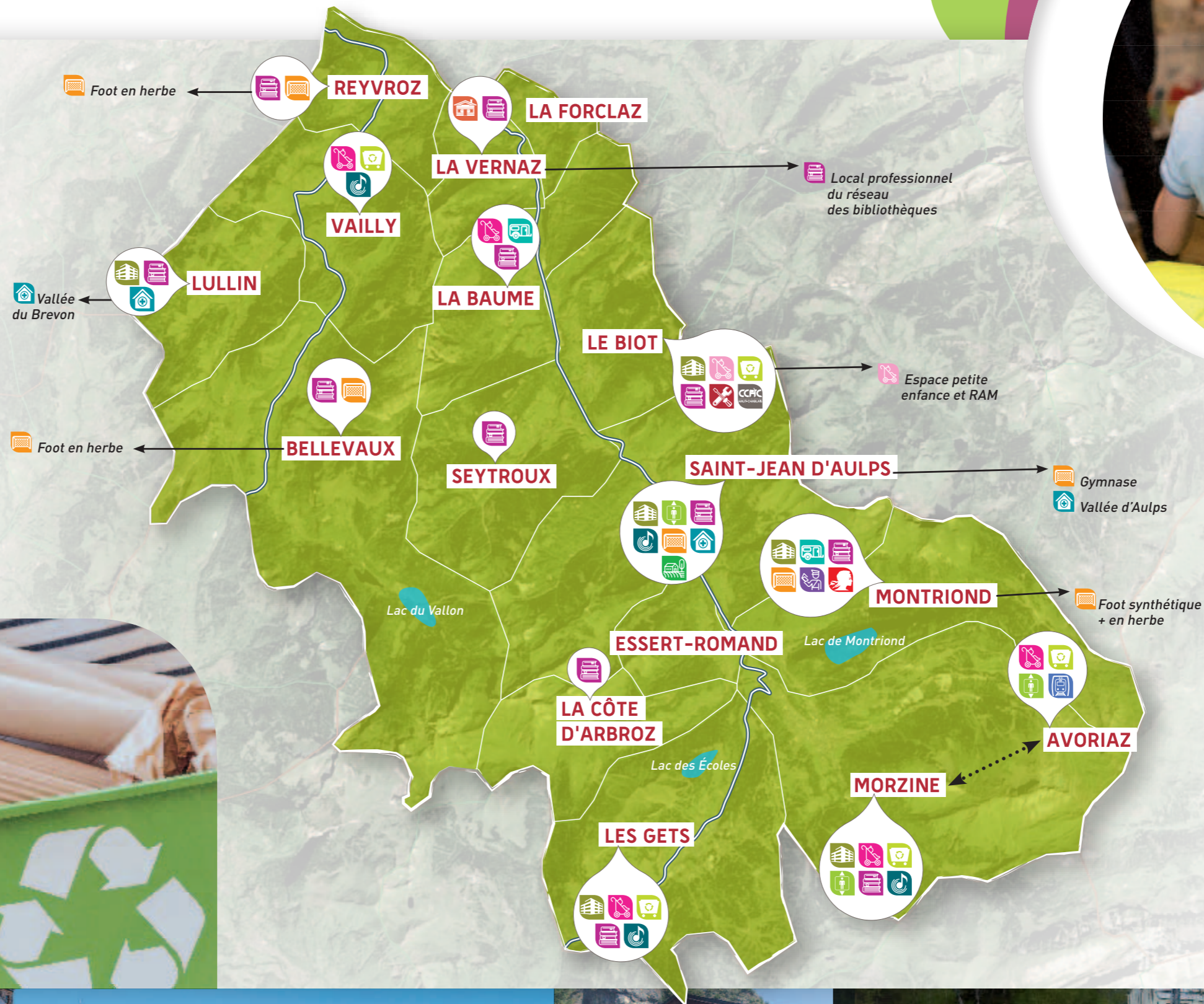
ÉCOLES DE MUSIQUE

- Organisation, animation, gestion et financement des écoles de Musique.
  - Projet de création d'une structure unique.



# LES ÉQUIPEMENTS PUBLICS DE LA CCHC

Occum aut es et aborae cupisqui dolorendest odisquia coresci debitat iuntorit, omnimus apienist quossim sedi cor mi, am sit quaspernatum fugia corem eius quatem debitasped quassitatus, optio. Adi im quia as ma velis ped



- Chalet du Jotty
- Zones d'activités économiques
- Crèches
- Relais Assistants Maternels (RAM)
- Déchèteries
- Bibliothèques
- Gendarmerie
- Aires d'accueil des saisonniers (campings)
- Ascenseurs publics
- Écoles de musique
- Équipements sportifs
- Ferme intercommunale
- Maisons de santé pluriprofessionnelles
- Gare d'accueil multimodale
- Services techniques de la CCHC
- Siège administratif de la CCHC
- France Services





# LES INFRA-STRUCTURES SPORTIVES, CULTURELLES, LUDIQUES DE LA CCHC

Occum aut es et aborae  
 cupisqui dolorendest  
 odisquia coresci debitat  
 iuntorit, omnimus apienist  
 quossim sedi cor mi, am sit  
 quaspernatum fugia corem  
 eius quatem debitasped  
 quassitatus, optio. Adi im  
 quia as ma velis ped



- Géosites du Geopark Chablais
- Musées
- Producteurs Route Terroir et Savoir-Faire
- Artisans Route Terroir et Savoir-Faire
- Sentiers Thématiques
- Colis cyclistes et montées
- Zone Natura 2000 du Roc d'Enfer
- Départ de sentiers pédestres inclus dans le guide des balades familiales
- Offices de Tourisme intercommunaux

